

Con Macri y Fernández la desigualdad supera la de la crisis del 2009

Category: Pobreza

escrito por Leandro Rosso | 16/10/2020



Según informó la confederación internacional Oxfam, a comienzos de éste año, existen en el mundo unos 2.153 milmillonarios que poseen más riqueza que 4.600 millones de personas, que son un 60% de toda la población mundial. En el caso de América Latina y el Caribe, la quinta parte de su población concentra el 83% de la riqueza, donde los milmillonarios en la región pasaron de ser 27 a 104 desde el año 2000, mientras la línea de pobreza ha ido creciendo. Oxfam lo define como un «*modelo económico sexista*», porque le permite «*a una élite millonaria acumular vastas fortunas a expensas del resto de la ciudadanía, especialmente de las mujeres y niñas en mayor situación de pobreza*». Se estima que los trabajos de cuidados no remunerados, ejercidos principalmente por menores y mujeres, le contribuye a la economía global unos 10,8 billones de dólares anuales.

Para Oxfam, incrementar un 0,5% adicional al impuesto a la riqueza del 1% más rico de la población, durante una década, permitiría la creación de 117 millones de puestos de trabajo ligados a la educación, la salud, el cuidado infantil y la asistencia a las personas mayores.

<https://www.oxfam.org/es/notas-prensa/los-milmillonarios-del-mundo-poseen-mas-riqueza-que-4600-millones-de-personas>

En nuestro país, si bien en ámbitos de la función pública y mediática se ha puesto en agenda la discriminación por género de los ingresos, mucho más difícil es concretar políticas que combatan la disparidad entre ricos y pobres. Y ese silencio se hace notable, cuando es el mismo INDEC, tan ponderado actualmente, el que reporta esos datos. Informando que en cinco años se produjo una concentración del **ingresos de casi 4 % a favor del decil más rico** de la sociedad argentina, como se puede apreciar en el gráfico de la portada. A costa de una disminución promedio del 0,5 % en los restantes nueve deciles, principalmente el más bajo.

Más subsidios para los pobres que parecen ir a parar a manos de los ricos

El INDEC recientemente publicó su informe referido a la evolución de la distribución del ingreso, correspondiente al segundo trimestre del año en curso, que abarca de abril a junio. Es decir, en el tramo donde se aplicó fuertemente el ASP0, Aislamiento Social Preventivo y Obligatorio, también conocido como cuarentena, a los efectos de tratar de paliar la propagación del Covid-19.

Como es sabido, las medidas sanitarias provocaron un fuerte párate en la actividad económica, con lo cual eso generó un deterioro en la productividad y en la generación de ingresos. Que fue suplido por subsidios gubernamentales, como es el caso del plan social del IFE (Ingreso Familiar de Emergencia) entre otros. Como se puede ver en la siguiente tabla, extraída de

este informe, la participación de los ingresos no laborales pasó de ocupar una cuarta parte del ingreso total, a mediados del año pasado, a aproximarse en la actualidad a una tercera parte.

Ingreso total familiar de los hogares, por fuente de ingreso. En porcentaje					
	2° T 2019	3° T 2019	4° T 2019	1° T 2020	2° T 2020
Ingresos totales	100%	100%	100%	100%	100%
Ingresos laborales	73,5%	72,7%	72,8%	70,8%	69,4%
Ingresos no laborales	26,5%	27,3%	27,2%	29,2%	30,6%

A grandes rasgos, el informe es implícitamente optimista, a la hora de realizar comparaciones interanuales, es decir, de comparar los datos con el segundo trimestre de 2019. Sin embargo, la variación de ingresos no es ajustada en base a la inflación. Y además, no hace referencia a la particular situación que se vive en nuestro país, a partir de las políticas para frenar la expansión del coronavirus.

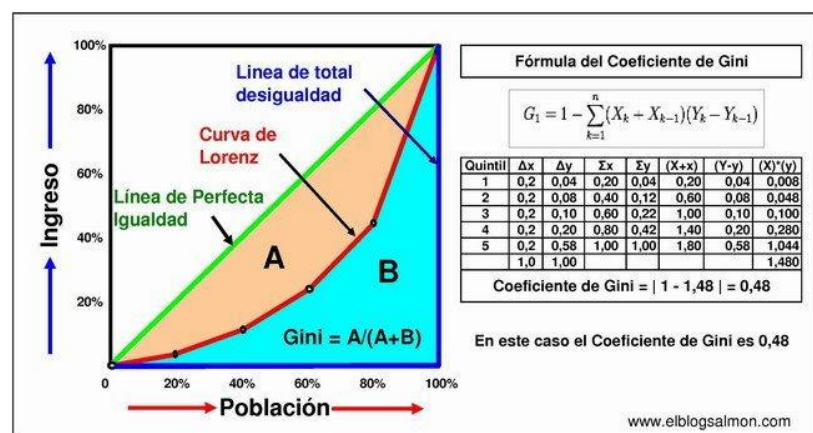
Comparando los datos del segundo trimestre de 2020 con los del primer trimestre, vemos que el país no solo ha agudizado la desigualdad social, sino que incluso el sector más acaudalado ha sido el gran ganador, a la hora de repartir los ingresos. Generando así una situación alarmante, comparable con la vivida en la gestión anterior del presidente Mauricio Macri. Algo que se sabía de antemano y, de allí se emanan determinadas propuestas como el tan mentado “impuesto a las riquezas”, que desde hace unos meses se mantiene cajoneado.

Ver [EXCLUSIVO: El INDEC confirmó que Macri gobierna para los más ricos](#)

El peor coeficiente de desigualdad de Gini

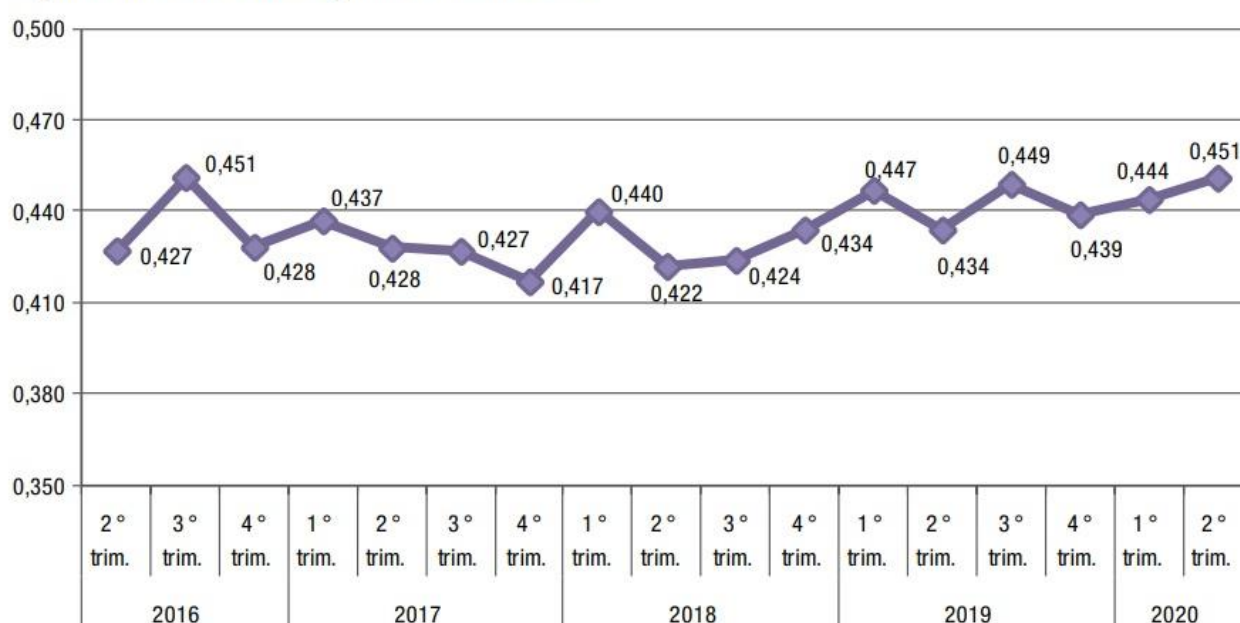
El coeficiente de Gini permite medir la desigualdad social de una población en base a la distribución de sus ingresos. Se presenta como un número decimal entre cero y uno, donde el cero es una situación ideal donde todos cobran igual, mientras que el uno refiere a lo opuesto: sólo un individuo o grupo se

lleva todos los ingresos y el resto nada. La cercanía de uno u otro extremo mide qué tan igualitario o desigual es esa población en estudio.



Así, vemos, en el siguiente gráfico del INDEC, que el coeficiente de Gini del ingreso per cápita familiar del segundo trimestre de 2020 fue del 0,451, que es comparable a la que si vivió en el tercer trimestre del 2016, el de mayor cercanía al número uno que hubo en los últimos cuatro años, según ésta medición. Es decir, cuando se empezaron a sentir los efectos de las primeras medidas económicas del gobierno de Macri.

**Coeficiente de Gini del ingreso per cápita familiar de las personas. Total 31 aglomerados urbanos.
Segundo trimestre 2016-segundo trimestre 2020**



Nota: los resultados del tercer trimestre de 2019 no incluyen el aglomerado Gran Resistencia. En consecuencia, este trimestre refleja resultados que representan el 98,5% de la población de los 31 aglomerados urbanos cubierta habitualmente por la EPH (ver "Acerca de la cobertura geográfica" en el Anexo metodológico del Informe Técnico Evolución de la distribución del ingreso 3er. trimestre de 2019).

Fuente: INDEC, Dirección de Encuesta Permanente de Hogares.

Esa desigualdad en el presente, ni siquiera se vivió en el inicio de la recesión económica que se precipitó a principios del 2018, año en que se observa un paulatino crecimiento a partir de su segundo trimestre, con el acuerdo con el FMI en proceso, y sin embargo ni siquiera llegó a tocar ese nivel de 0,451.

El que bajó en el segundo trimestre de 2019, durante la campaña de reelección de Macri, pero luego volvió a subir a un nivel mayor, luego de la derrota del oficialismo en las PASO, y la fuerte corrida financiera que se desató a partir de los resultados del mismo. Y aun así, ni siquiera llegó a esa cifra.

La razón de por qué creció el coeficiente de desigualdad de Gini, tendiendo a acercar al país hacia el nefasto número uno, es porque las medidas económicas, incluso las tomadas en la cuarentena, no han impedido que sea el sector más acaudalado de la sociedad el que mejor ha sobrellevado la situación de

emergencia sanitaria. En detrimento de los sectores menos pudientes, que han sido los grandes perdedores.

Ver [INDEC: Macri transfirió medio billón de pesos de la clase media y baja a favor de los más ricos](#)

La peor desigualdad o brecha entre los estratos sociales extremos

Los deciles son las décimas partes de una población en estudio, que en el caso de estar ordenada por sus ingresos, el llamado decil 1 es el que recibe los ingresos más bajos, mientras que el decil 10 es el que recibe los mayores ingresos. La amplitud de la brecha entre el decil 1 y el decil 10 -como resultado de dividir los ingresos del decil 10 por el decil 1- es una manera rápida de medir la desigualdad que existe en una población.

En estadística, la mediana es el intermedio entre datos ordenados de manera escalonada, mientras que el promedio es un dato representativo, obtenido mediante la sumatoria de datos y dividido por su cantidad.

Siguiendo con el INDEC, se puede observar en la siguiente tabla la brecha de desigualdad que hubo entre el decil 10 y el decil 1 de los últimos trimestres. Verificándose que tanto la Mediana como el Promedio del segundo trimestre de 2020, son la más alta de los últimos cuatro años. Llegando la brecha de desigualdad entre las medianas del decil 10 y 1 a 19, mientras que la de su promedio es de 25. No habiéndose alcanzado en los trimestres anteriores semejantes cifras.

Cuadro 2.1

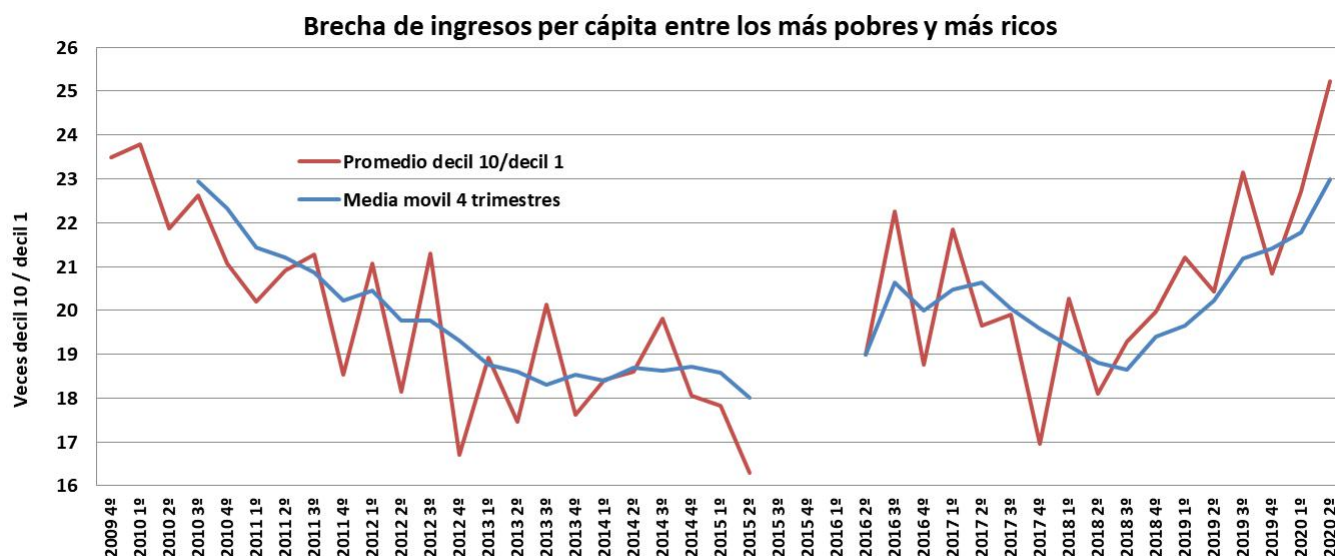
Brecha de ingresos por medianas y promedios del ingreso per cápita familiar de la población.
Total 31 aglomerados urbanos. Evolución segundo trimestre 2016-segundo trimestre 2020

	2016			2017				2018				2019				2020	
	2° trim.	3° trim.	4° trim.	1° trim.	2° trim.	3° trim.	4° trim.	1° trim.	2° trim.	3° trim.	4° trim.	1° trim.	2° trim.	3° trim.	4° trim.	1° trim.	2° trim.
Mediana decil 10/decil 1	14	16	14	17	15	16	13	16	14	16	15	17	16	18	16	17	19
Promedio decil 10/decil 1	19	22	19	22	20	20	17	20	18	19	20	21	20	23	21	23	25

Nota: los resultados del tercer trimestre 2019 no incluyen el aglomerado Gran Resistencia. En consecuencia, ese trimestre refleja resultados que representan el 98,5% de la población de los 31 aglomerados urbanos cubierta habitualmente por la EPH (ver "Acerca de la cobertura geográfica" en el Anexo metodológico del Informe Técnico Evolución de la distribución del ingreso, tercer trimestre de 2019).

Fuente: INDEC, Dirección de Encuesta Permanente de Hogares.

En el siguiente gráfico se han volcado los datos correspondientes al promedio, con el agregado de lo informado por el INDEC respecto a los años previos, hasta el 2009. Observándose la existencia de un vacío informativo entre el 2do trimestre del 2015, y el mismo trimestre del 2016. Pudiéndose ver que la brecha de desigualdad trimestral (trazo rojo) parte de un mínimo de 17 veces en el 4to trimestre de 2017, y va ascendiendo en forma de serrucho, elevándose con altibajos tres puntos a lo largo del 2018, y un punto a lo largo del 2019. Llegando así a los 21 puntos.



Pero a partir de allí durante el gobierno del presidente Alberto Fernández, se elevó a otros cuatro puntos más, alcanzando los 25 consignado para el segundo trimestre de este año. Es decir, lo que con la crisis económica del gobierno de

Macri demoró dos años, con cuatro puntos que agudizaron la desigualdad entre los más ricos y más pobres, al gobierno de Fernández le bastó la cuarta parte de tiempo, medio año. Pudiéndose observar que no todo puede ser atribuido estrictamente a la cuarentena, dado que hay dos puntos de crecimiento, que pertenecen al 1er trimestre del 2020.

Más allá de los serruchos trimestrales, la media móvil de cuatro trimestres, o se de un año (trazo azul) muestra un continuo crecimiento de la brecha de poco más de 6 puntos, desde el 3er trimestre del 2018, hasta el 2do trimestre del 2020. Llegando de esta manera a un nivel de 23, o sea el mismo nivel que existía en el 3er trimestre del año 2010, tras la salida de la crisis financiera mundial del 2009.

Por su parte el 2do trimestre del 2020, con más de 25 puntos, supera en 1,75 puntos al último trimestre del año 2009, que registró 23,5 puntos. En el cual se pagó en noviembre, la primera AUH (Asignación Universal por hijo) habiéndose multiplicado notablemente este tipo de subsidios sociales por efecto de la cuarentena.

Ver [El INDEC dice que Macri profundizó su gobierno a favor de los más ricos](#)

Con Macri o Fernández, los más ricos son los únicos ganadores

El INDEC también informa respecto los ingresos totales de cada uno de los diez deciles, en términos absolutos, y en términos porcentuales para cada decil, en relación con el ingreso total. Si se compara el primer trimestre de 2020 con el segundo trimestre del presente año, se observa que los diez deciles tuvieron una reducción de sus ingresos, en un recorte aproximado de una sexta parte para todos.

Sin embargo, lo que aparenta ser equitativo para todos los deciles, en realidad no lo es tanto. Ya que en la columna del porcentaje de ingresos, vemos que el privilegiado decil 10 es el que ha aumentado su participación en el ingreso, en

detrimento de casi todos los otros. Tal como se puede apreciar en los dos cuadros siguientes, referido al ingreso per cápita familiar de la población, correspondientes a esos periodos.

Cuadro 1. Población según escala de ingreso per cápita familiar. Total 31 aglomerados urbanos. Primer trimestre de 2020

Decil	Escala de ingreso		Población (2)		Ingreso per cápita familiar				
	Desde	Hasta	Población por decil	Porcentaje de personas	Ingreso total por decil (en miles)	Porcentaje del ingreso	Ingreso medio por decil	Ingreso medio por estrato	Mediana por decil
	\$	\$		%	\$	%	\$	\$	\$
1	0	4.571	2.854.501	10,0	8.118.322	1,4	2.844		3.143
2	4.571	7.150	2.853.213	10,0	16.620.319	2,9	5.825		5.833
3	7.150	9.300	2.853.457	10,0	23.373.426	4,1	8.191		8.167
4	9.300	11.500	2.854.028	10,0	29.597.930	5,2	10.371	6.808	10.333
5	11.500	14.500	2.854.354	10,0	37.063.424	6,5	12.985		13.000
6	14.500	17.833	2.853.404	10,0	45.737.028	8,0	16.029		16.000
7	17.833	22.100	2.854.267	10,0	56.517.707	9,9	19.801		19.910
8	22.100	28.500	2.852.594	10,0	71.428.840	12,6	25.040	18.463	25.000
9	28.500	40.000	2.853.917	10,0	95.660.233	16,8	33.519		33.000
10	40.000	4.402.500	2.853.501	10,0	184.233.671	32,4	64.564	49.040	54.667
Población total (1)			28.537.236	100,0	568.350.899	100,0	19.916	19.916	14.500

Cuadro 1. Población según escala de ingreso per cápita familiar. Total 31 aglomerados urbanos. Segundo trimestre de 2020

Decil	Escala de ingreso		Población (2)		Ingreso per cápita familiar				
	Desde	Hasta	Población por decil	Porcentaje de personas	Ingreso total por decil (en miles)	Porcentaje del ingreso	Ingreso medio por decil	Ingreso medio por estrato	Mediana por decil
	\$	\$		%	\$	%	\$	\$	\$
1	0	3.833	2.860.716	10,0	6.141.289	1,3	2.147		2.357
2	3.833	5.700	2.863.715	10,0	13.867.658	3,0	4.843		5.000
3	5.700	7.500	2.859.735	10,0	18.829.697	4,1	6.584		6.500
4	7.500	9.171	2.859.671	10,0	24.207.108	5,2	8.465	5.509	8.549
5	9.171	11.667	2.858.636	10,0	29.587.011	6,4	10.350		10.173
6	11.667	14.125	2.860.577	10,0	36.984.081	8,0	12.929		13.000
7	14.125	17.500	2.860.581	10,0	45.108.677	9,8	15.769		15.667
8	17.500	22.500	2.860.638	10,0	56.476.094	12,2	19.743	14.698	20.000
9	22.500	33.333	2.863.284	10,0	76.654.048	16,6	26.771		26.333
10	33.333	426.000	2.857.167	10,0	154.795.761	33,5	54.178	40.460	45.000
Población total (1)			28.604.720	100,0	462.651.424	100,0	16.174	16.174	11.667

Así se ve que el gran ganador es el acaudalado decil 10, que en el primer trimestre detentaba el 32,4% de los ingresos, y en el trimestre siguiente creció al 33,5%. Esta elevación de 1,1 puntos porcentuales, lo consiguió recortándosela a los otros deciles. Tal es el caso del decil 1, que congrega la población más pobre, que pasó de 1,4 % a 1,3%. El decil 2 tuvo mejor suerte al elevarse solo un 0,1 punto porcentual, pasando

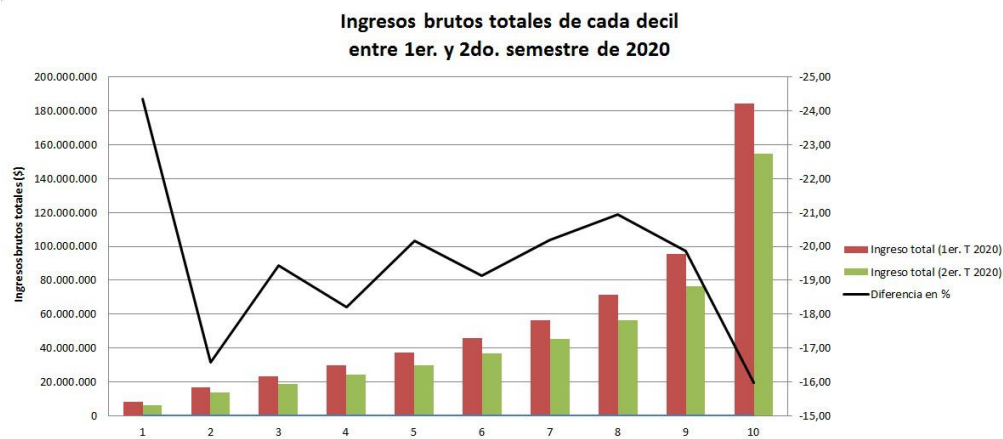
de 2,9 al 3%.

El resto del estrato más relegado de la población (decil 3 y 4) se mantuvo en el mismo porcentaje. En el estrato medio, que congrega a la clase media, el decil 5 pasó de 6,5 a 6,4, mientras que el decil 6 se mantuvo igual, y el decil 7 bajó de 9,9 a 9,8%. Finalmente, el decil 8 tuvo un abrupto recorte de 12,6 al 12,2%, y el decil 9 pasó del 16,8 al 16,6%.

Si se tabula la pérdida que tuvieron los deciles en cuanto a sus ingresos absolutos, entre el primer y el segundo trimestre, se verifica que el decil que padeció el menor recorte fue el decil 10, dado que sus ingresos se redujeron un 15,98%, el porcentaje más bajo de los diez. Y aunque no parezca creíble, el que tuvo el peor recorte fue el decil 1 - el de los más pobres e indigentes- que cayó un 24,35%.

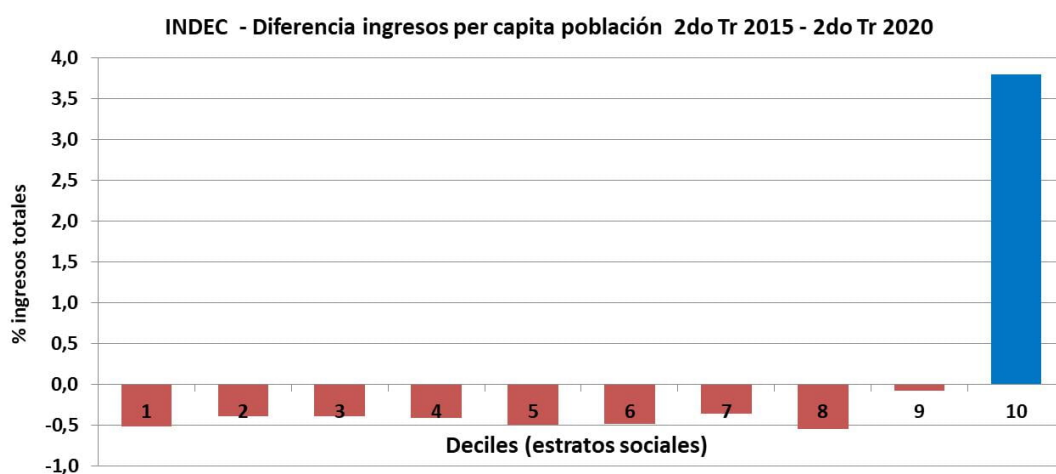
Decil	Ingreso total de cada decil (1er. trimestre de 2020)	Ingreso total de cada decil (2er. Trimestre de 2020)	Pérdida (%)
1	8.118.322	6.141.289	-24,35
2	16.620.319	13.867.658	-16,56
3	23.373.426	18.829.697	-19,44
4	29.597.930	24.207.108	-18,21
5	37.063.424	29.587.011	-20,17
6	45.737.028	36.984.081	-19,14
7	56.517.707	45.108.677	-20,19
8	71.428.840	56.476.094	-20,93
9	95.660.233	76.654.048	-19,87
10	184.233.671	154.795.761	-15,98

En el siguiente grafico, se visualizan dichas cifras, correspondiendo las barras color bordó al primer trimestre, y las barras turquesas al segundo trimestre de este año, reflejadas ambas en el eje izquierdo del mismo. A la vez, la línea negra registra la pérdida de ingresos en porcentaje, que tuvo cada decil entre uno y otro trimestre, reflejada en el eje derecho. Que por ser negativo, a medida que sube indica que mayor es la pérdida de ingresos registrada.



Pudiéndose observar, el notorio pico de pérdida que registra el decil 1, al haber sido el gran derrotado. Mientras que el decil 10 es el que por contrario el que registra el mínimo de baja en sus ingresos absolutos, pudiendo así mostrar un significativo aumento en cuanto a los ingresos medidos porcentualmente.

Para terminar, en el siguiente gráfico se hace una comparación similar, en relación a la diferencia porcentual de ingresos que se registra en cada decil, entre el 2do trimestre del 2015, último publicado antes del advenimiento de la era macrista, y el 2do trimestre de 2020 en cuestión. El que muestra un cuadro notablemente agravado, dado que en dicho periodo el decil 10 gana 3,8 puntos porcentuales, en base a una pérdida promedio de 0,5 puntos de cada uno de los restantes deciles, del 9 para abajo incluido.



Esto explicaría el malestar, que llega hasta la indignación,

que reina en la sociedad actualmente, que tiene un substrato que se puede definir con dos palabras: **concentración del ingreso**. Que se refleja también en que ínterin, en poco más de cuatro años, el coeficiente de Gini que mide la desigualdad, pasó de 0,40 a 0,45, empeorando la distribución del ingreso en un 12,5 %. Lo cual en país europeo habría arrancado serios reclamos.

Situación que se ve agravada notablemente, por el hecho de que en vez de aumentar el ingreso total, como para que ello quede disimulado, la concentración se registró cuando hubo un estancamiento y disminución de los ingresos totales, golpeando especialmente a los sectores más rezagados de la sociedad. Mientras que el tan comentado impuesto a las grandes fortunas, sigue dubitativamente acumulando polvo en el Congreso.-