

INDEC: Macri transfirió medio billón de pesos de la clase media y baja a favor de los más ricos

Category: Mauricio Macri

escrito por Javier Llorens | 21/10/2019



El presidente Macri hizo la marcha del millón, o medio millón. Pero nada dijo del medio billón de pesos que hizo marchar desde los sectores medios y bajos de la población, hacia los sectores más ricos de ella. Que es mucha plata, 500.000 millones de pesos, equivalentes casi a la mitad del circulante monetario. Con la que se podría construir medio millón de viviendas económicas, y crear millones de puestos de trabajo. En lugar de “pobreza cero” como fue su promesa electoral, el resultado de su gobierno evidencia ser según el INDEC, el de una plutocracia a lo Hodd Robin, quitándole a los que menos tienen para darle a los que más tienen.

Por Javier Llorens – 21/10/2019

La comparación de la distribución del ingreso promedio durante

la segunda presidencia de Cristina Fernández de Kirchner, no obstante el estancamiento de la economía que se registró durante ese periodo, respecto la de su sucesor Mauricio Macri, pone en evidencia que Macri gobernó obscenamente para los más ricos de la población.

Concretando una enorme transferencia de riquezas a favor de estos, no obstante la promesa de “pobreza cero” y “podés estar mejor”, con la que cautivó en el 2015 a gran parte del electorado y la clase media. Disgustada entonces por el estancamiento de la economía que se registró en el segundo mandato de Fernández de Kirchner, tras la tardía instalación del control de cambios. Después de haber dejado que se fugara buena parte del saldo favorable de la balanza comercial, obtenida con los altos precios de la soja.

Ver [La grieta MA-CRIS: del estancamiento cristinista a la debacle macrista y la traición de la democracia](#)

Lejos de cumplir con esas promesas, la comparación entre ambos mandatos en base a los datos de distribución del ingreso del INDEC, deja en claro que las políticas implementadas por el presidente Macri, estuvieron exclusivamente dirigidas a favor de los sectores más ricos de la población. Como si se tratara de un fanático de la teoría neoliberal del derrame, que sostiene que hay que colmar la copa de los ricos, para que posteriormente su contenido se derrame hacia toda la población.

Uno de los primeros gobiernos que aplicó formalmente esa doctrina, fue el del presidente de EEUU Ronald Reagan en los 80. Dando comienzo allí a una nueva reconcentración de la riqueza mundial, que fue acabadamente analizada por Tomás Piketty en su obra *“El capital en el siglo XXI”*. Luego ella comenzó a difundirse por Sudamérica con el Consenso de Washington, en los años 90, llevando finalmente a Argentina y otros países de la región, a la crisis terminal del año 2001, que ahora parece volver a repetirse.

En esta nota se hace una ampliación del contenido de las notas anteriores **EXCLUSIVO: El INDEC confirmó que Macri gobierna para los más ricos**, y **El INDEC dice que Macri profundizó su gobierno a favor de los más ricos**, a los efectos de evaluar cuantitativamente, con los datos de distribución del ingreso del INDEC, el quantum que el actual gobierno transfirió desde los sectores medios y bajos de la sociedad a favor de los más ricos, que es la característica de las plutocracias.

La que evidentemente ha llegado al poder, y ha procurado sostenerse en él, mediante acusar al gobierno que le precedió de cleptocracia. O sea un gobierno de ladrones, estableciendo así una de las principales facetas de la llamada grieta. Que encierra la paradoja que quienes se encargan de robar el bienestar del pueblo, acusen a su opositor de robarle al Estado, que en el mejor de los casos solo sería la representación del pueblo. Aunque ambas cosas resultan deleznable, resulta indudable que la más dañina por sus alcances sociales es la primera, aunque ella no este tipificada en el código penal.

La distribución del ingreso del INDEC

El INDEC publica en forma trimestral la distribución del ingreso en la población argentina, mostrando la proporción del ingreso total, que corresponde a cada uno de los diez deciles con que estratifica a la sociedad argentina. Desde el sector de menores recursos de la población, correspondiente al decil 1, hasta el de mayores recursos, correspondiente al decil 10. Dividiéndolos además en cinco categorías distintas, referidas a la:

- 1) Población según su **ingreso individual**.
- 2) Población ocupada, según el **ingreso de la ocupación principal**.
- 3) Población según el **ingreso per cápita familiar**.

4) Hogares según el **ingreso total familiar**.

5) Hogares según el **ingreso per cápita familiar**.

Seguidamente se analiza cada uno de esas cinco categorías, mediante dos enfoques distintos. Consistente uno en mostrar lo que sería el espectro de la distribución del ingreso durante el gobierno de Macri, en base a la diferencia respecto el promedio registrado durante el último gobierno de su antecesora, la ex presidenta Fernández de Kirchner.

Y el otro, consistente en calcular la diferencia que se registra en cada decil, respecto la masa de ingresos totales acumuladas en cada gobierno. Actualizados sus montos a los efectos comparativos al nivel de septiembre del año en curso, con el índice de Precios al Consumidor de la CABA, que es el que tuvo la mayor continuidad en esos periodos.

En cuanto a los periodos trimestrales con datos inexistentes, que corresponden al tercero y cuarto del año 2015, durante el mandato de CFK, y 1ro 2016, y 3ro y cuarto del año en curso, en el mandato de Macri, se optó por “imputar” a ellos, como acostumbra el INDEC, el valor más próximo de la serie.

Tanto respecto la masa de ingresos a distribuir, como el porcentaje correspondiente a cada decil. Que en el caso de Macri es una hipótesis optimista, dado es predecible que los dos últimos trimestres de su mandato, empeoren respecto el que le precede.

Respecto el nuevo INDEC promocionado por el actual Gobierno, cabe señalar que la distribución del ingreso la concreta solo mediante un decimal. Por lo cual los deciles inferiores solo cuentan con cifras de dos dígitos, no obstante el consenso existente en la economía que una cifra representativa debe tener al menos tres dígitos.

Lo que hace que en muchos casos la suma de la distribución porcentual del ingreso, no de exactamente igual a cien. Lo

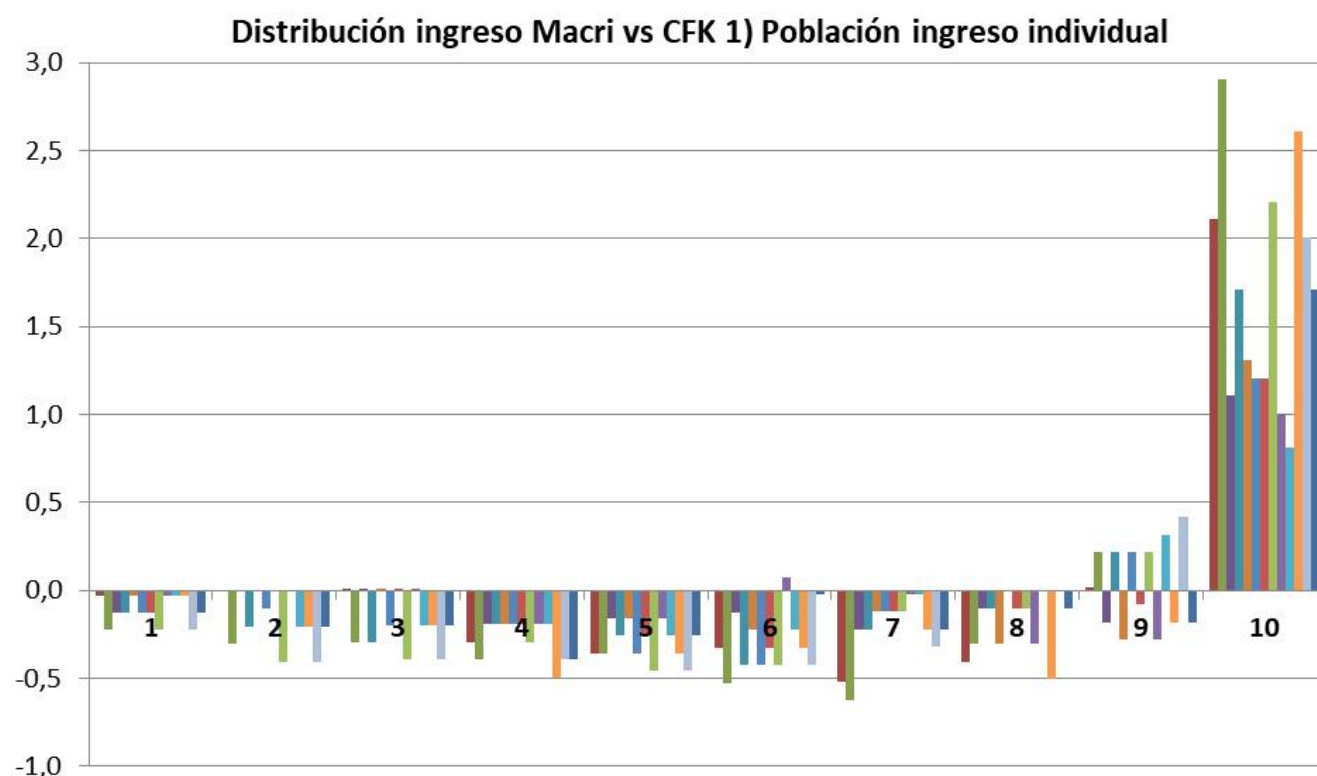
cual, sumado a que desde hace dos años el INDEC no publica la distribución del ingreso correspondiente a cada aglomerado urbano, lleva a la sospecha de que este promocionado ente, trata de disimular los efectos sociales que ha provocado la política económica del actual gobierno.

Ver [Las mentiras del INDEC \(I\): como esconde a Willy el desocupado, registrando empleo basura o calificándolo de inactivo](#)

Ver [Las mentiras del INDEC \(II\): cómo el Gobierno hizo desaparecer 2,7 millones de pobres](#)

1) Población según su ingreso individual

Respecto esta categoría, en el siguiente grafico se puede observar como varió el ingreso de cada decil, a lo largo de los trece trimestres de distribución del ingreso que publicó hasta la fecha el INDEC, correspondientes al mandato de Macri, respecto el promedio que obtuvo durante el mandato de CFK.



Siendo sus conclusiones elocuentes, al registrar los deciles uno a ocho, salvo pequeñas y mínimas excepciones, resultados

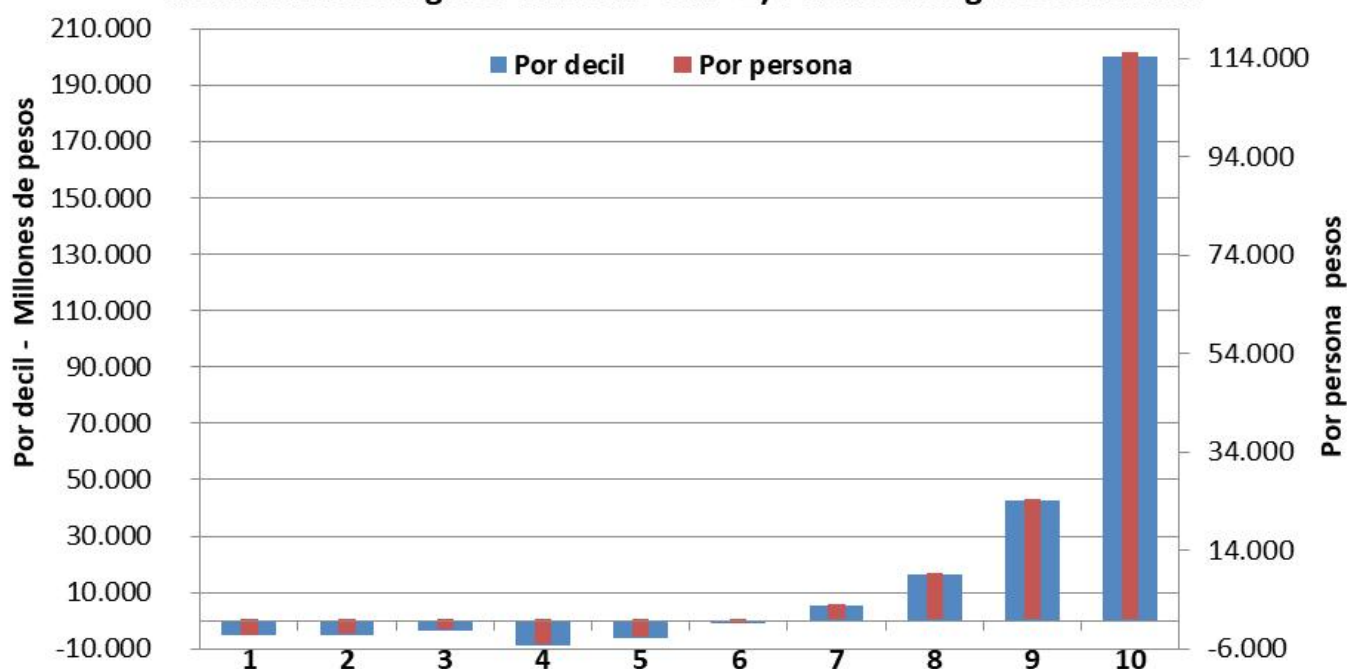
negativos en casi todos los trimestres, respecto el promedio obtenido durante el mandato de CFK. Los que recién comienzan a brindar resultados levemente positivos en el decil nueve. Para transformarse en resultados notablemente positivos en el decil 10, el más rico de la población.

En el eje vertical de la izquierda, se puede ver que los resultados negativos de los deciles uno a ocho, llegan a serlo hasta más de un 0,5 % del total del ingreso. Mientras que los continuos resultados positivos del decil 10, desde un mínimo de un 0,8 %, llegan casi a un 3 % del total del ingreso, que aumentaron respecto el promedio del mandato de CFK.

Respecto la redistribución de la masa de ingresos, durante los cuatros años del segundo mandato de CFK desde el 2012 al 2014, ella habría alcanzado los 7,07 billones de pesos, actualizados a septiembre de este año. Y durante el mandato de Macri su proyección llegaría según los datos del INDEC a 7,33 billones de pesos. Con un aumento del 3,3 %, inferior al 4,5 % de aumento de la población registrado ínterin.

O sea que habría una diferencia de 234 mil millones de pesos. Pero como se puede ver en el siguiente gráfico en el eje de la izquierda con las columnas azules, la transferencia de riqueza hacia los deciles 8 a 10 trepó a 264 mil millones de pesos, como consecuencia de la merma en sus ingresos por parte de los deciles uno a seis, que perdieron 30 mil millones de pesos en sus ingresos.

Redistribucion ingreso Macri vs CFK - 1) Poblacion ingreso individual



La pérdida fue de hasta los 5.400 millones de pesos en los deciles mas rezagados, uno al tres, y llega hasta los 8.800 millones en los deciles cuatro a cinco, típicos de la clase media. En contraste los deciles del siete para arriba, crecen exponencialmente sus ingresos, mediante la siguiente sucesión: decil ocho, 16.500 millones; decil nueve, 42.400 millones; y decil diez, 200 mil millones.

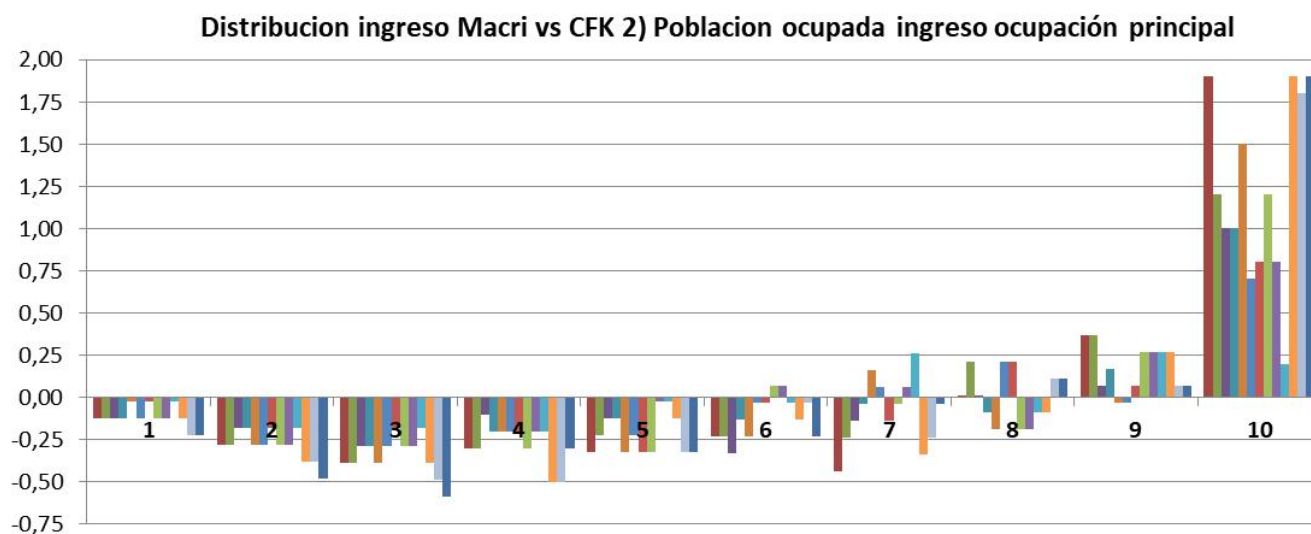
En el eje de la derecha con las columnas bordó, se refleja el ingreso por persona que deparó esa transferencia de riqueza desde los deciles de la clase baja y media, hacia la clase alta. Con importes negativos que van desde – 3.000 a – 5.000 pesos por persona, en los deciles uno a cinco. Y registros positivos en los deciles 8 a 10, de 9.500, 24.400, y 115.300 pesos por persona respectivamente.

La población de esta categoría según el INDEC, es de 17,3 millones de personas, en un total de 31 grandes aglomerados urbanos con 28,3 millones de habitantes. Por lo que corresponde expandir esos resultados a los 44,5 millones de habitantes que tiene actualmente Argentina, un 57 % más. Con lo cual la transferencia de riqueza hacia los sectores más ricos de la sociedad concretada por el gobierno de Macri,

superaría en este caso los 400 mil millones de pesos.

2) Población ocupada, según el ingreso de la ocupación principal

El espectro de la distribución del ingreso de esta categoría durante el gobierno de Macri, respecto el promedio de CFK, se puede apreciar en el siguiente gráfico. En el que nuevamente se registran resultados negativos en todos los trimestres de hasta el 0,5 % del ingreso, en este caso de los deciles uno al cinco, típicos de la clase baja y la clase media.

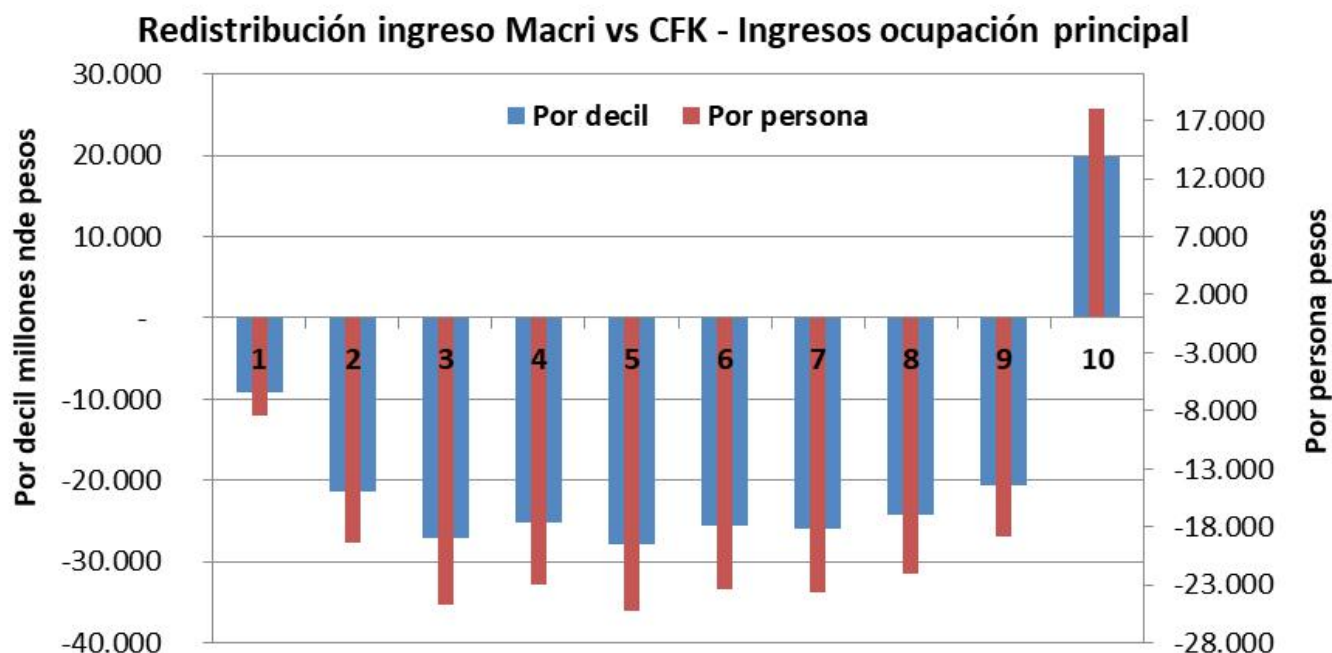


Apareciendo de allí en adelante resultados positivos en algunos trimestres. Que van aumentando en cantidad y magnitud, a media que se sube de decil. Hasta llegar al décimo que cuenta con todos sus resultados trimestrales positivos, y trepan casi hasta el 2 % del ingreso total.

Respecto la masa del ingreso a distribuir, esta categoría que corresponde al mundo laboral, muestra un resultado elocuente. Al ser el correspondiente al mandato de CFK de 5,1 billones de pesos, y el de Macri de 4,91 billones. O sea 187 mil millones de pesos menos, menos un 3,7 %, no obstante el incremento de la población de un 4,5 %, lo que acumula una diferencia de un 8,2 %.

En consecuencia la redistribución de ese menor ingreso, resulta negativa para todos los deciles excepto el diez.

Comenzando por los más rezagados, el decil uno, que perdió 9.100 millones de pesos, y el decil dos, que perdió 21.300 millones. Frente a los 19.800 millones que por contrario, ganó el decil diez (columnas azules, eje izquierdo). Recayendo el grueso de esa pérdida en los deciles tres a nueve, con mermas de ingreso por decil desde 20.700 hasta 27.800 millones de pesos, correspondiente al decil cinco típico de la clase media.



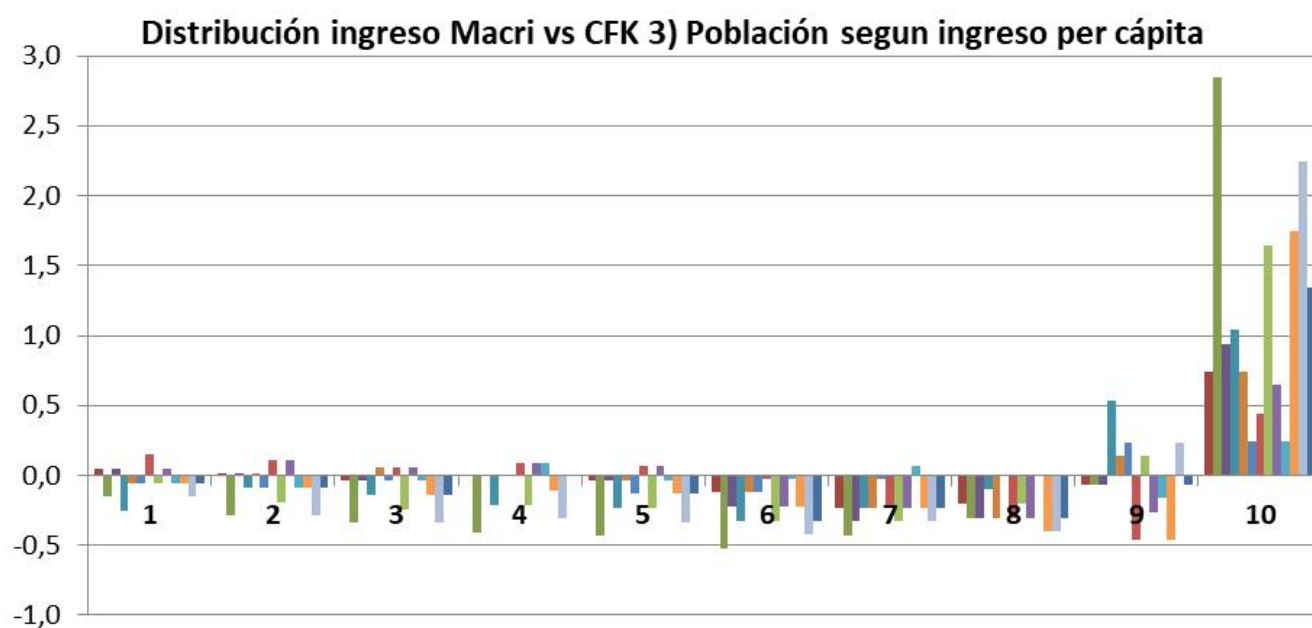
De esta manera, tal como se puede apreciar en el gráfico (columnas bordó, eje derecho) las pérdidas por persona van desde los 8.300 pesos en el decil uno, hasta 25.200 pesos en el decil cinco de la clase media, con valores superiores a los veinte mil pesos en los restantes deciles. Excepto el privilegiado decil diez, que obtuvo una ganancia por persona de 18 mil pesos.

Al tratarse de un universo de 11 millones de personas ocupadas, respecto las 28,3 millones a las que alcanza la encuesta, corresponde también proporcionalmente la expansión de sus resultados a los 44,5 millones de habitantes.

3) Población total, según el ingreso per cápita

familiar

El espectro de la distribución del ingreso de esta categoría durante el gobierno de Macri, respecto el de CFK se puede apreciar en el siguiente gráfico. En el cual de vez en cuando aparecen algunos brotes positivos en los deciles uno a cinco, para casi desaparecer en los deciles seis a ocho. Los que reaparecen en forma notable en el nueve, para resultar en el decil diez todos positivos. Trepano casi hasta el 3 % del ingreso, mientras que muchos de los valores negativos de los restantes deciles se acercan y superan menos un 0,5 %.



En relación a la masa del ingreso a distribuir, el correspondiente al mandato de CFK fue de 7,07 billones de pesos, y durante el de Macri de 7,33 billones. O sea 265 mil millones de pesos más, un 3,7 %, no obstante que el incremento de la población fue de un 4,5 %. De los cuales los deciles cinco al diez se llevaron 243 mil millones, un 92 % de ese monto. Mientras que el sufrido decil uno, tuvo un leve resultado negativo de menos 105 mil millones.



Seguidamente los deciles dos a siete cuentan con resultados positivos que van desde los 1.700 millones hasta los 9.700 millones. Y continuación viene un crescendo en los deciles ocho a diez, que se llevan respectivamente 15.500 millones, 43.200 millones, y 171.500 millones. Con una cuantía del 5 %, 16 %, y 65 % del total respectivamente.

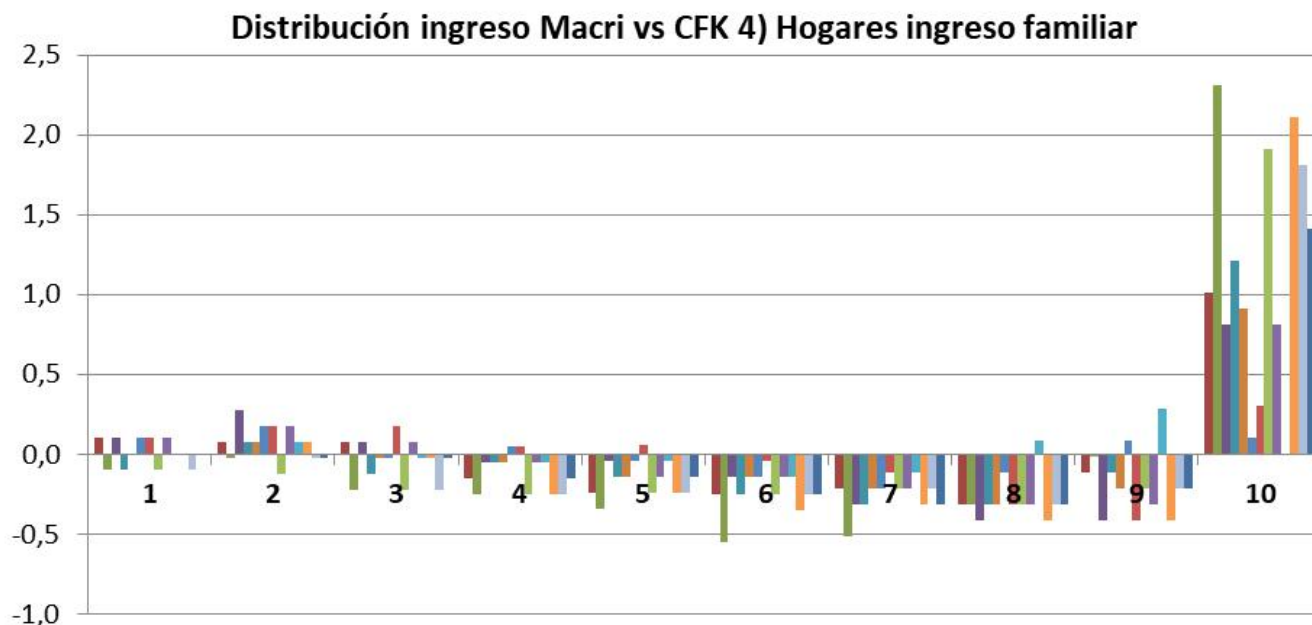
En cuanto al ingreso por persona (columnas bordó, eje derecho) fue negativo en 37 pesos en el decil uno. Y a partir de allí se hace positivo, hasta llegar a los 3.100 pesos en el decil cuatro, y 3.400 en el decil siete. Comenzando a partir de este un ascenso del decil ocho al diez, de 5.500 pesos, 15.200 pesos, y 60.600 pesos, respectivamente.

La población de esta categoría según el INDEC, correspondiente a los 31 aglomerados urbanos, es de 28,2 millones de personas. Por lo que corresponde expandir estos resultados a los 44,5 millones de habitantes que tiene actualmente Argentina, un 57 % más.

4) Hogares según el ingreso total familiar

El espectro de la distribución del ingreso de esta categoría durante el gobierno de Macri, respecto el de CFK se puede apreciar en el siguiente gráfico. En forma parecida al anterior, en él se ven algunos brotes positivos en algunos

trimestres en los deciles uno al tres, para a partir de allí desaparecer casi totalmente. Reapareciendo recién en los deciles ocho y nueve, y en toda su magnitud en el decil diez, que tuvo todos sus trimestres positivos, llegando a apropiarse en algunos de ellos de hasta el 2,5 % del ingreso total.



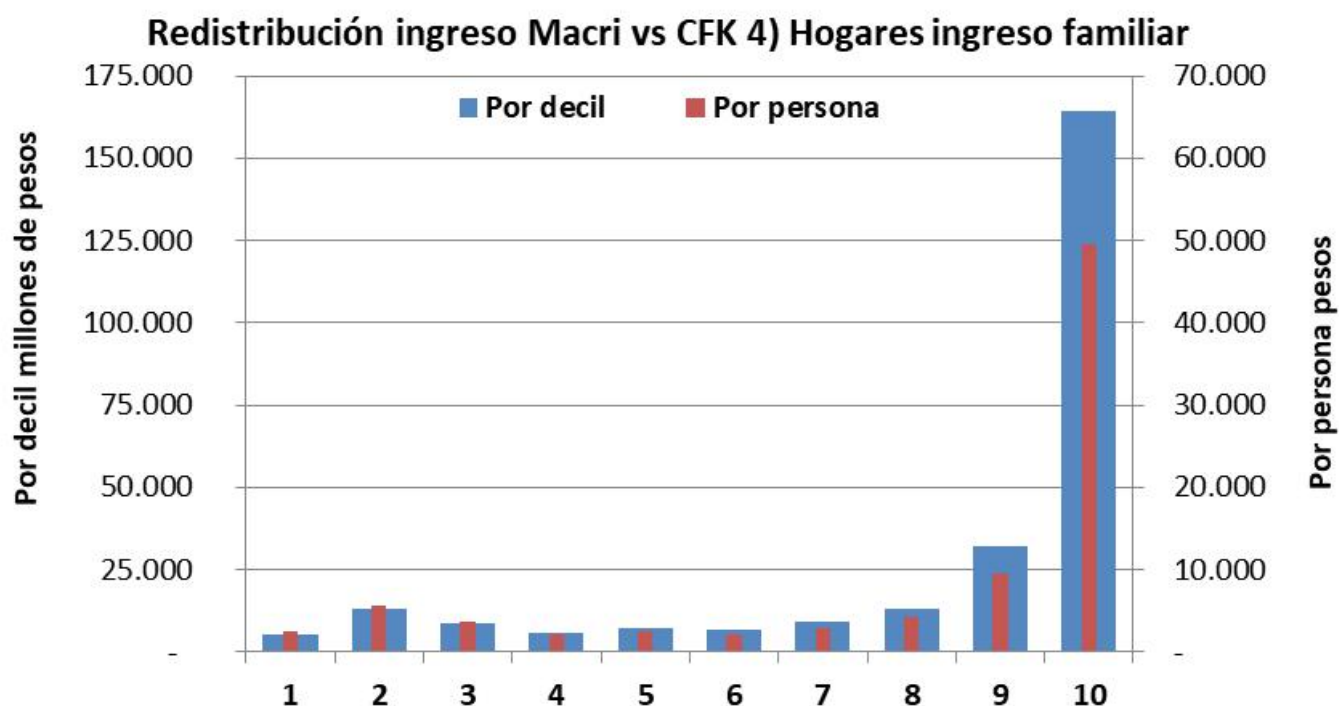
Respecto el ingreso a distribuir, nuevamente el correspondiente a CFK fue de 7,07 billones, y el de Macri de 7,33 billones, con un aumento del 3,7 %, inferior al crecimiento de la población. O sea un diferencia de 265 mil millones, de los cuales el 85 %, 225 mil millones fueron a parar a los deciles seis a diez.

Concentrándose en los deciles 8 a 10 el 80 % de ese mayor ingreso, 209 mil millones de pesos. Y en el decil 10 el 62 % del mismo, 164 mil millones. Correspondiendo este universo a las 28,2 millones de personas de los aglomerados urbanos encuestados, por lo que corresponde expandirlo a las 44,5 millones que habitan en Argentina.

Como se puede apreciar en el gráfico, el decil uno aumento 5.200 millones de pesos, quedándose solo con el 2 % de ese mayor ingreso (columnas azules, eje izquierdo). Seguidamente el decil dos más que duplica esa mejora, con 13.100 millones de pesos. Pero a continuación la misma se reduce en los

deciles de la clase media tres a siete, con importes de entre cinco y diez mil millones de pesos.

Para seguidamente desde el decil ocho, los ingresos comienzan a crecer exponencialmente hasta el decil diez, con 13.100 millones en el decil ocho, 32.100 millones el decil nueve, y más que quintuplicando esta cifra el decil 10.

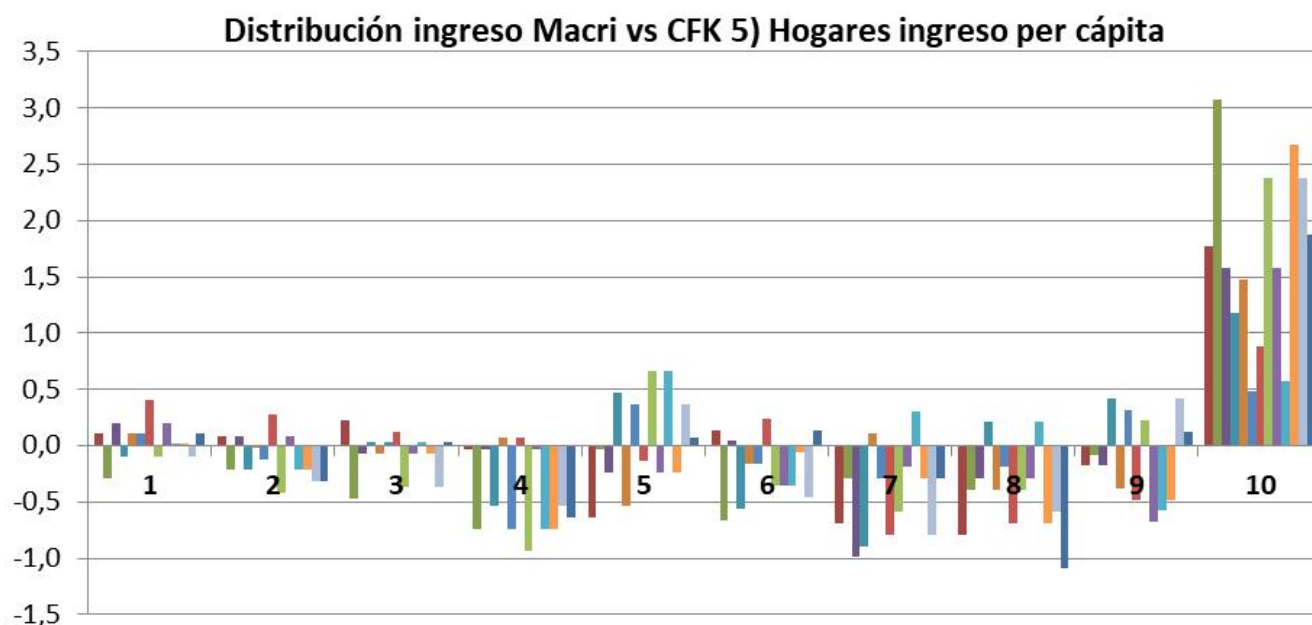


En cuanto al ingreso por persona (columnas bordó, eje derecho) parte de un aumento de 2.500 pesos por persona en el decil uno, y 5.600 el decil dos, para luego no superar la cifra de cuatro mil pesos los deciles tres a siete. Pasando el decil ocho a 4.200 pesos, el decil nueve a 9.600, y el decil 10 a 49.500 pesos. O sea 23 veces más que el decil uno, 23 veces más que el decil cuatro, y 24 veces más que el decil 10, lo que resulta enteramente atípico.

5) Hogares según el ingreso per cápita familiar

El espectro de la distribución del ingreso de esta categoría durante el gobierno de Macri, respecto el de CFK se puede apreciar en el siguiente gráfico. En el que nuevamente se observa un escenario desparejo en los deciles uno a nueve, donde se ven mermas de ingreso en los trimestres que llegan

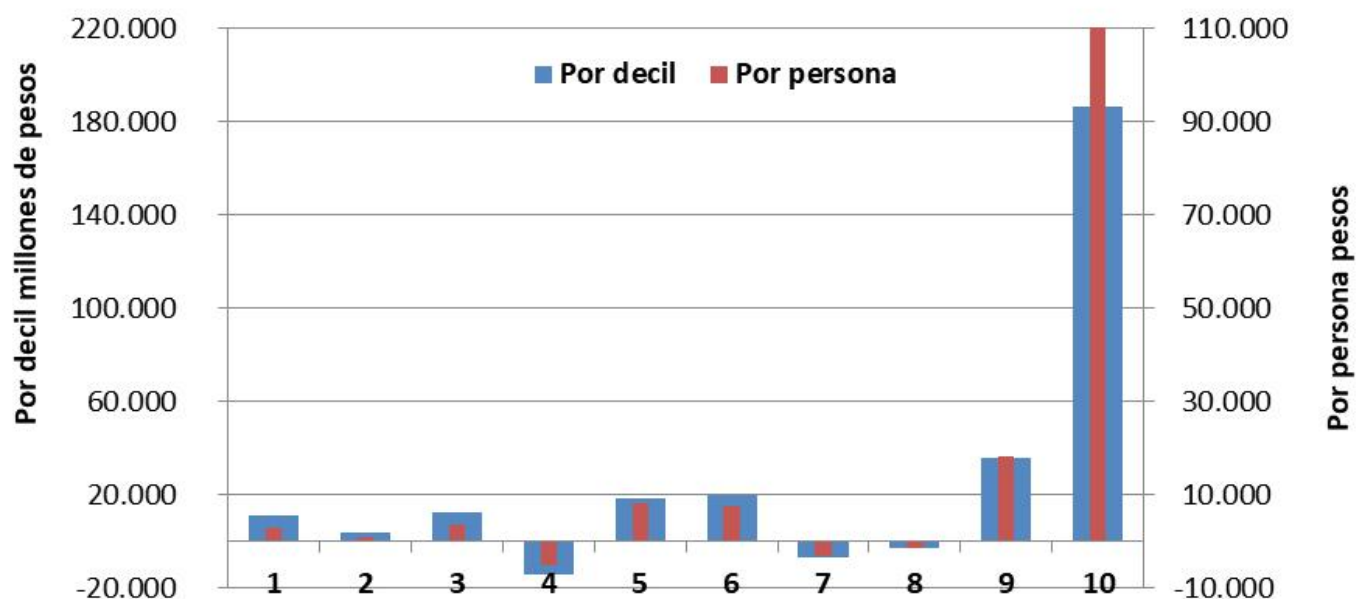
hasta el 1 % del total del mismo, alternadas con algunos cifras positivas, que no llegan a esa magnitud. Siendo notable el contraste que ofrece el decil diez, con todos sus trimestres positivos, llegando en algunos casos a apropiarse de hasta un 3 % más del ingreso total.



Respecto el ingreso a distribuir, nuevamente el correspondiente al mandato de CFK fue de 7,07 billones de pesos, y el de Macri de 7,33 millones, con el mismo aumento de 265 millones de pesos. De los cuales los deciles nueve y diez se quedaron con el 83 % de ese monto, 222 mil millones de pesos. Y por su parte el decil diez con el 70 % del mismo, 186.400 millones de pesos.

La curiosa distribución que adopta este mayor ingreso en esta categoría, se puede apreciar en el siguiente gráfico. En el que los deciles cuatro, siete, y ocho, tienen registros negativos, o sea merma de ingreso respecto los obtenidos durante el mandato de CFK, que alcanzan hasta los 14.200 millones de pesos en el caso del decil cuatro, típico de la clase media.

Redistribución ingreso Macri vs CFK 5) Hogares ingreso per cápita



Por su parte del decil dos, a la inversa de la categoría anterior, tiene un mínimo crecimiento, de 3.600 millones de pesos. Mientras que los deciles uno, tres, cinco y seis, acrecieron entre diez y veinte mil millones de pesos. El decil nueve 35.600 millones, y el decil diez una cifra más de cinco veces superior.

En cuanto al ingreso por persona, no solo su distribución es curiosa, sino también tremenda. Dado que el decil diez de 111 mil pesos per cápita, que supera la escala del gráfico, es 40 veces superior al del decil uno, de 2.800 pesos. Y 114 veces superior al del decil dos, de 970 pesos. Y 30 veces superior al del decil tres, de 3.700 pesos.

Esto sin contar las cifras negativas de los deciles cuatro, siete y ocho. Mostrando elocuentemente estos últimos indicadores, el consistente accionar del gobierno del presidente Macri a favor de los más ricos, a cuyas manos fueron a parar sustancialmente los mayores ingresos generados respecto el mandato de su antecesora Fernández de Kirchner, como corresponde a un gobierno plutocrático.

Conclusiones

Como se dijo, los resultados anteriores se obtuvieron haciendo una “imputación” de la masa de ingresos y su distribución, en los periodos trimestrales de cada gobierno carentes de datos, en base a los valores más próximo de la serie. Si en su lugar se toma el promedio actualizado de ingresos de los trimestres que cuentan con datos del INDEC, el resultado es aún más desfavorable para el presidente Macri.

En tal caso en el caso 1) Población según su ingreso individual, la transferencia de ingresos hacia los deciles seis a diez, treparía a los 343 mil millones de pesos, por lo que su expansión al total de la población, superaría el medio billón de pesos.

En el caso 2) Población ocupada, según el ingreso de la ocupación principal, los deciles uno a nueve registran una pérdida de 154 mil millones de pesos, mientras que el decil diez obtiene una ganancia de 28 mil millones.

En el caso 3) Población según el ingreso per cápita familiar, la transferencia de ingresos hacia los deciles seis a diez subiría a los 324 mil millones de pesos, por lo que su expansión también superaría el medio billón de pesos.

En el caso 4) Hogares según el ingreso total familiar, la transferencia de ingresos hacia los deciles seis a diez subiría a los 301 mil millones de pesos, por lo que su expansión a toda la población se acerca al medio billón de pesos.

En el caso 5) Hogares según el ingreso per cápita familiar, la transferencia de ingresos hacia los deciles seis a diez subiría a los 297 mil millones de pesos, por lo que su expansión también se acerca al medio billón de pesos. Mostrando esto que todos los caminos conducen al mismo resultado: la concentración de la riqueza durante el mandato del presidente Macri, en contraposición a su promesa de

“pobreza cero”. -