

¡Sensacional!: La mujer del ministro de Economía redujo 11 puntos la pobreza en Córdoba

Category: cordobesismo

escrito por Guillermo Posada | 01/08/2017



La manía de manipular los índices estadísticos pegó de lleno en la campaña cordobesa cuando Schiaretti salió a denunciar que el INDEC “es una vergüenza” y rechazando que la pobreza se ubique en el 40%, en base a datos que aportó la consultora Idesa, que preside Alejandra Torres, esposa del ministro de Finanzas Osvaldo Giordano. El Gobernador salió a diferenciarse del macrismo a un mes de las elecciones con un tema de afectó la línea de flotación de su discurso de tinte social.

Por Guillermo Posada @cortodemira 2-8-2017

La consultora Idesa (Instituto para el Desarrollo Social Argentino) que anunció la baja abrupta de 11 puntos en el cálculo del índice la pobreza en el Gran Córdoba, en sólo un trimestre, es un organismo fundado y manejado por el ministro

de Finanzas, Osvaldo Giordano, que preside formalmente su pareja, Alejandra Torres.

Fue Torres la que anunció en un twitter la súbita mejoría y fundamentó el ataque frontal del gobernador de la provincia Juan Schiaretti al INDEC (Instituto Nacional de Estadísticas y Censo), que había informado a fines de marzo que Córdoba Capital y su radio urbano tienen un 40,5% de su población sumido en la pobreza.

CÓRDOBA 28/03/2017 20:32

Hay 618.000 pobres en el Gran Córdoba, el 40,5% de la población

La pobreza en el Gran Córdoba llegó al 40,5%. Son 10 puntos arriba del promedio nacional.

“El INDEC se burla de los cordobeses porque hace poco tiempo publicó que en el Gran Córdoba la pobreza alcanzaba el 40,5% y ahora los datos del INDEC del primer trimestre arroja que la pobreza en el Gran Córdoba es del 29%”, sostuvo el mandatario, según La Voz del Interior, en un acto realizado en Villa Nueva el sábado 29 de julio. “No creo ninguno de los dos datos porque indudablemente es una burla que se baje en tres meses 11,5 puntos el nivel de pobreza. Esto no es serio, es una vergüenza», añadió, tomando venganza de una información que impactó de lleno en la línea de flotación de su discurso de ‘gobierno con sensibilidad social’, que teóricamente



administra.

El instituto de estadísticas nacional, de imagen revalorizada después que saliera la banda que lo gestionó durante una década bajo la tutela del inefable Guillermo Moreno, ubicó al principal conglomerado urbano provincial en tercer lugar en el ranking, después de Santiago del Estero y Concordia. Además, las cifras se ubicaron un 10% por encima del promedio de la

AGENCIA CÓRDOBA DE INVERSIÓN Y FINANCIAMIENTO SEM

INSTITUCIONAL

Presidenta

Liliana Alejandra del Carmen Torres

Competencia del cargo

Le corresponde a la Agencia Córdoba de Inversión y Financiamiento Sociedad de Economía Mixta ACIF SEM centralizar las actividades de planificación, administración, coordinación, ejecución, seguimiento y evaluación de los programas y proyectos con financiamiento, subsidios y/o asistencia técnica nacional e internacional, y, en particular:

- Entender en la determinación de los objetivos y políticas del área de su competencia.
- Ejecutar los planes, programas y proyectos del área de su competencia elaborados conforme a las directivas que imparta el Poder Ejecutivo.
- Entender en la verificación, centralización y conducción de la información sobre el endeudamiento público total interno y externo de la Provincia.

Contacto

Rivera Indarte 33

ACIF SITIO OFICIAL
Sitio Oficial de la ACIF

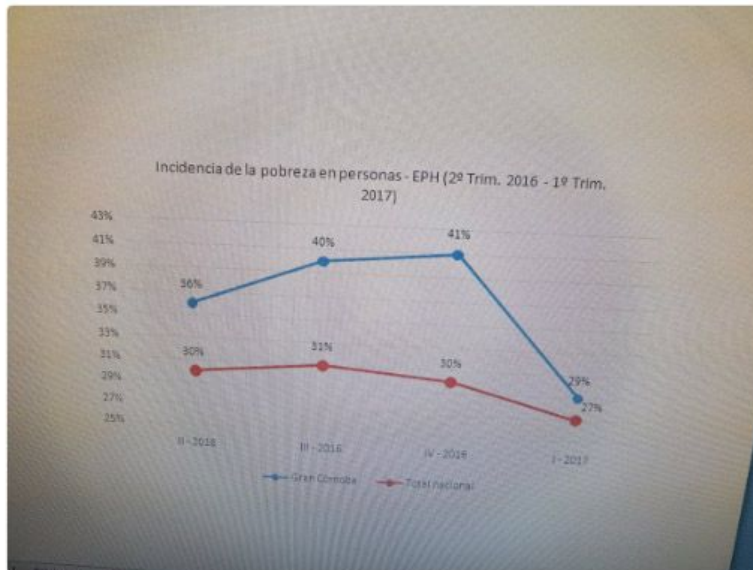
región pampeana.

Dos meses después, Alejandra Torres, que además de pareja de Giordano y titular de Idesa, es presidenta de la Fundación Banco de Córdoba y de la Agencia Córdoba de Inversión y Financiamiento, comentó con pretendida sorna uno de los informes estrella de la nueva gestión, presidida por el peronista Jorge Todesca, que tiene nuevamente a la especialista Cinthia Pok comandando la EPH después que Moreno la desplazara a principios de la intervención.



Alejandra Torres @Ale_Torres60 · 21 jul.

"Milagro Cordobés". Datos del #INDEC. #Pobreza. Gran Córdoba bajó+ de 10 puntos la pobreza en el 1er Trimestre 2017. @IDESAAar



11 15

<http://www.idesa.org/novedades/1500>

De esta forma, Schiaretti apeló a la consultora íntimamente relacionada con el ministro de Finanzas, por vía de la pareja de Giordano. Además se encargó de remachar que eran datos del propio INDEC para impugnar el índice estadístico anterior.

Esto llegó al punto que cuando se consultó al área de prensa de la gobernación sobre el origen de los datos del gobernador, la respuesta fue "vayan a Idesa". El periodista de Mitre Pablo Rossi lo relató de la misma forma cuando entrevistó a Torres a raíz de la polémica.

<https://radiomitre.cienradios.com/el-indec-esta-dando-informacion-que-no-es-confiable/>

Como resultado de todo ello, Todesca desmintió las declaraciones de Schiaretti, al negar cualquier relación de INDEC con una baja en los porcentajes, pidió la remoción de Conti por no garantizar la confidencialidad de los datos que recaba la dependencia a su cargo, y sugirió que podría realizarse una denuncia penal contra el funcionario provincial, clave en la maniobra.

Por eso no extraña que, a raíz de la desmentida de Todesca a Schiaretti y puesta en evidencia la operación de prensa, Giordano hay apelado al recurso fácil del cordobesismo para calificar al funcionario nacional como “porteño impertinente”, defendiendo la estimación de Idesa, esto es en definitiva la suya propia.

<http://www.diarioalfil.com.ar/2017/07/26/giordano-todesca-porteno-impertinente/>

Provincial

Giordano: “Todesca es un porteño impertinente”

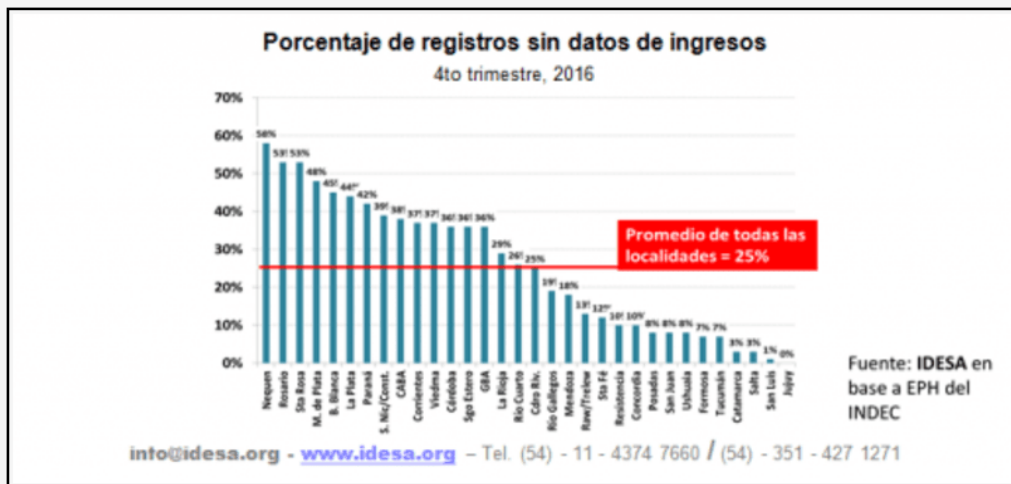
El ministro de Finanzas de Córdoba cruzó al titular del Indec, quien había sugerido relevar a su par cordobés, tras los datos revelados por Schiaretti.

26 Julio, 2017

Lo concreto es que la conclusión de Idesa, muy citada por los medios locales, de entrada no merece credibilidad alguna, ya que en su informe no especifica de qué pobreza se trata, si de Hogares o Personas, que es la distinción elemental que hace el INDEC en su medición. Y la falta de este dato básico revela que en el análisis se cometió un gravísimo error técnico, o existe una clara intención de engaño, o ambas cosas.

Ya Idesa había incursionado sobre el asunto con gafes parecidas, dado que en un informe anterior, con la evidente intención de quitar credibilidad a los datos de pobreza publicados por el INDEC, le achacó a este organismo el de reunir información incompleta.

1 de cada 4 personas no declara sus ingresos al INDEC



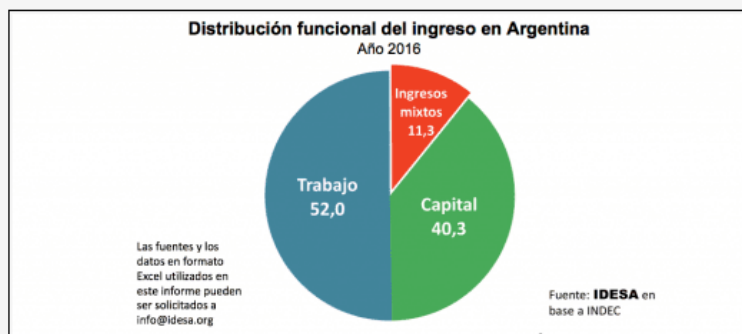
<http://www.idesa.org/informes/1674>

La consultora señaló que en Córdoba “*más de un tercio de los registros no tiene datos de ingresos*”. Pero ignoró que la recolección de datos en Córdoba (y en todas las provincias) la hacen las direcciones de estadísticas, como es el caso de la Dirección de Estadísticas y Censos provincial, que conduce desde 2003 el arquitecto Héctor Conti. O sea que cualquier deficiencia le es achacable a esta.

La intencionalidad política con que opera esa consultora, como si fuera una minúscula imitación del INDEC de Moreno, la pone también de manifiesto su último informe en plena campaña electoral que estimó que en 2017 la distribución del ingreso supera el famoso fifty-fifty de la mejor etapa del peronismo, otorgándole en un 52% para la clase trabajadora.

23/07/2017 - Número 714

Los trabajadores reciben más del 50% del total de ingresos



La actualización de la información sobre distribución funcional del ingreso señala que los trabajadores reciben más de la mitad del total de los ingresos de la economía. Aunque en el pasado esta proporción era vista como una conquista social, en la actualidad es insuficiente. Para reducir la pobreza y aumentar la equidad es necesario impulsar reformas para que los trabajadores aumenten su participación a niveles más parecidos a los observados en los países desarrollados.

<http://www.idesa.org/informes/1696>

Los microdatos del INDEC

Strip-tease del poder, analizó los microdatos de la EPH del INDEC correspondiente a Hogares del 1er Trimestre de 2017, en los que supuestamente se basa la esposa del ministro de Finanzas. Vale recordar que Giordano, como interventor de la Caja de Jubilaciones, llevó a cabo la tarea de echar abajo el 82 % móvil que regía en Córdoba, haciendo el 82 % del 82 %, y de idear su alternativa de diferir medio año los ajustes jubilatorios.

El análisis reporta como un entorno tentativo, que la pobreza en el 1er Trimestre de 2017 alcanzaría en Córdoba a entre un **40 % y un 45% de las personas**, y a entre un 27 % y un 33% de los hogares.

La metodología del INDEC para calcular la línea de pobreza e indigencia se basa en las necesidades energéticas de las

personas, según sus distintas edades. Que calculadas por adulto equivalente oscilan entre 0,28 y 0,69 para niños de meses hasta 9 años. Y entre 0,63 a 1,04 para mujeres de más de 75 años, y varones de 17 años respectivamente, incluidos niños de 10 años para arriba.

El cálculo requiere en consecuencia cruzar los microdatos de Hogares, con la de Individuos del INDEC, para calcular las necesidades energéticas de cada integrante de los hogares tomados como muestra.

Pero en base al dato de la “Canasta Básica Total promedio del hogar pobre”, informada por el INDEC en el cuadro “Brecha de la pobreza” del 2do semestre del 2016, se hizo la estimación del entorno en la que rondaría la pobreza en Córdoba al 1er Trimestre del 2017.

Brecha de la pobreza. Total 31 aglomerados urbanos

		2° semestre 2016
Incidencia de la pobreza en hogares	%	21,5
Tamaño promedio del hogar pobre en personas		4,34
Tamaño promedio del hogar pobre en adulto equivalente		3,46
Canasta Básica Total promedio del hogar pobre (a)	\$	13.945
Ingreso total familiar promedio del hogar pobre (b)	\$	8.789
Brecha monetaria promedio de los hogares pobres (b-a)	\$	- 5.156
Brecha porcentual promedio de los hogares pobres (b-a)/a	%	37,0

El monto de esa Canasta es de \$ 13.945, la que incrementada con el Índice Costo de Vida Córdoba entre diciembre 2016 y marzo 2017 (7,36 %) trepa para el 1er Trimestre 2017 a \$ 14.971.

Como se puede ver en el siguiente cuadro, el “Promedio ingreso Familiar total” de los deciles 1 y 2 se halla sustancialmente por debajo de ese promedio, con \$ 7.395 y \$ 12.682 respectivamente, que corresponden al 27 % de los Hogares ([79 + 60] / 507) y al 40 % de las personas ([394 + 42] / 1.607).

Microdatos INDEC EPH Hogares Aglomerado Gran Córdoba 1er Trimestre 2017

Decil	Hogares	Ingreso per cápita	Mínimo	Máximo	Promedio ingreso Familiar total	Personas	Menores 10 años
1	79	1.527	160	2.520	7.395	394	112
2	60	3.188	2.533	3.850	12.682	242	50
3	59	4.462	3.900	5.000	15.119	200	33
4	36	5.454	5.000	6.000	17.237	114	21
5	44	6.566	6.000	7.143	19.875	133	20
6	43	7.909	7.200	8.500	21.492	117	12
7	47	9.379	8.500	10.150	21.788	110	12
8	46	11.616	10.150	13.000	29.696	117	9
9	48	15.341	13.333	19.000	29.986	94	8
10	45	26.329	19.000	78.250	51.878	86	4
Totales	507				22.715	1.607	281

Fuente: Encuesta Permanente de Hogares (EPH) – INDEC

De esta forma, la pobreza que Idesa leyó como 29 %, correspondería a los Hogares, que coincide con el 29,4 % informado por el INDEC para los Hogares en el 2do Semestre de 2016, y que en realidad ella alcanza un mínimo de 40% de las personas. Cifra que reitera con lógica estadística el resultado del segundo semestre del 2016, en un momento de crisis de la actividad económica y de recesión del PBI.

Alternativamente, la OCDE denomina “riesgo de pobreza”, a la cantidad de habitantes que tienen ingresos inferiores al 60 % de la mediana, en cuyo cálculo también intervienen las edades de las personas que integran los hogares.

En tal sentido los microdatos del INDEC, como una primera aproximación, revelan que en Córdoba existirían un 32 % de hogares y un 44 % de personas en “riesgo de pobreza”, que alcanzaría al 100 % de los deciles 1 y 2, y un 38 % del decil 3.

Estas cifras interpelan la gestión provincial y su declamado cordobesismo, en el marco de un escenario nacional desfavorable, por las diferencias con la provincia de Santa Fe, que es un distrito equivalente en términos de población, PBI, conformación del mismo y coparticipación. Por caso, en el Gran Rosario los porcentajes se ubican en el 26.7%, casi 14 puntos menos que en el Gran Córdoba.

Miércoles 29 de Marzo de 2017

● Indec

Para el Indec la pobreza es de 30,3 por ciento en el país y del 26,7 por ciento en Rosario

Esto cuestiona a su vez la política provincial en términos de desarrollo productivo, gestión de la conflictividad laboral y niveles salariales, obra pública y acceso a servicios (uno de los ítems que influyen en el cálculo de la pobreza por INDEC) y en la efectividad los programas para el área que implementa Alejandra Vigo, candidata a diputada nacional por la lista oficialista en la provincia, esposa del gobernador Juan Schiaretti.

Ver también:

[El linchamiento de Balbo, el muerto de la Mona, y la lumpenización de Córdoba la Docta](#)

[16 AÑOS DE CORDOBESISMO DELASOTISTA](#)

[Trailer que muestra la obscena corrupción existente en Córdoba](#)